

Tapio Salonen skriver i kommande Socialpolitik om vad som händer arbetslösa som ännu inte hunnit etablera sig på arbetsmarknaden. Artikeln presenteras här i en kortversion. Var vänlig uppge källa vid citat. Beställ tidningen: socialpolitik@socialpolitik.com

Varannan utanför

Arbetslöshetsförsäkringen fungerar inte längre

80 procent arbetslösa 18-24 år går utan a-kassa. Och varannan arbetslös vuxen. Trots att de uppfyller arbetsförmedlingens krav. Totalt 300 000 arbetslösa. Som inte kvalat in till systemet.

Text: Tapio Salonen

Fyra av fem arbetslösa ungdomar saknade helt ersättning från arbetslöshetsförsäkringen 2009 – trots att de alla uppfyllde arbetsförmedlingens krav. Dessa öppet arbetslösa unga 18-24 år utgjorde i genomsnitt 132 000 personer i snitt per månad. Det motsvarar 44 procent av de nästan 300 000 arbetslösa svenskar som i dag saknar arbetslöshets-skydd. Samma gäller bland andra nyanlända utrikes födda: de har inte kvalificerat sig för att bli insläppta trygghetssystemet.

Samtidigt som andelen arbetssökande som inte varit etablerade på arbetsmarknaden har ökat kraftigt – från var fjärde till *varannan*, riktas de arbetsmarknadspolitiska åtgärderna alltmer till arbetslösa som *har* arbetslöshetsersättning. Andra blir utan.

ORSAKERNA TILL DEN KRAFTIGT försämrade täckningsgraden av arbetslöshetsförsäkring mellan 2007 och 2009 är enligt IAF (Inspektionen för arbetslöshetsförsäkringen) effekten av tre samverkande faktorer:

För det första en successiv förändring av sammansättningen av arbetssökande. Enkelt uttryckt har arbetssökande som tidigare inte varit etablerade på arbetsmarknaden ökat, framförallt unga som skall till att etablera sig i arbetslivet och utrikes födda som kommit till Sverige under senare år.

För det andra lyfter IAF fram att de arbetsmarknadspolitiska åtgärderna numera alltmer riktas till de arbetslösa som *har* arbetslöshetsersättning och förändrar balansen bland kvarstående arbetslösa.

För det tredje pekas de nuvarande regeringens regelförändringar i arbetslöshetsförsäkringen 2007 och 2008 ut som starkt bidragande faktorer.

Arbetssökande registreras efter tre sökkategorier; helt arbetslösa, tillfälligt timanställda och deltidsanställda. Som framgår av diagram 1 har sammansättningen under det

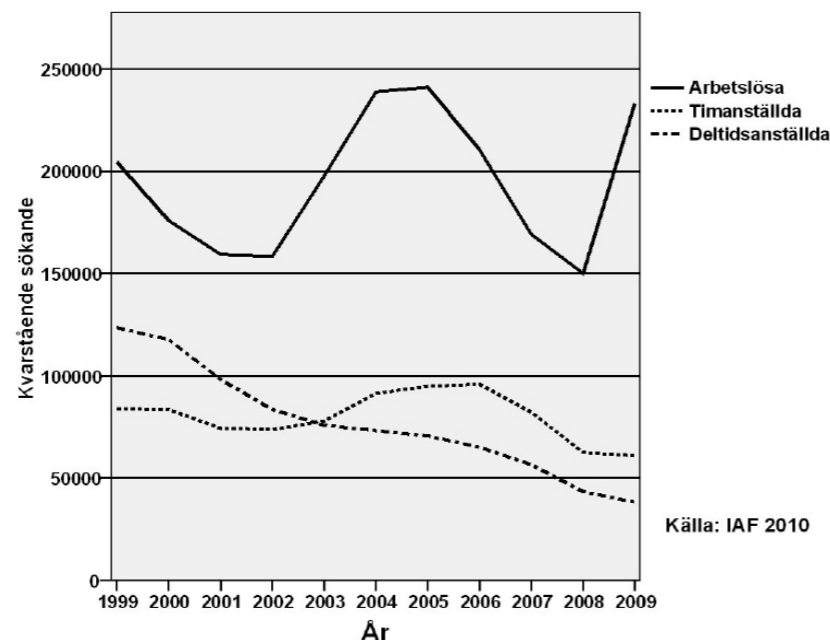


Diagram 1. Antal kvarstående arbetssökande vid månads slut efter sökkategori. Månadsgenomsnitt 1999 – 2009.

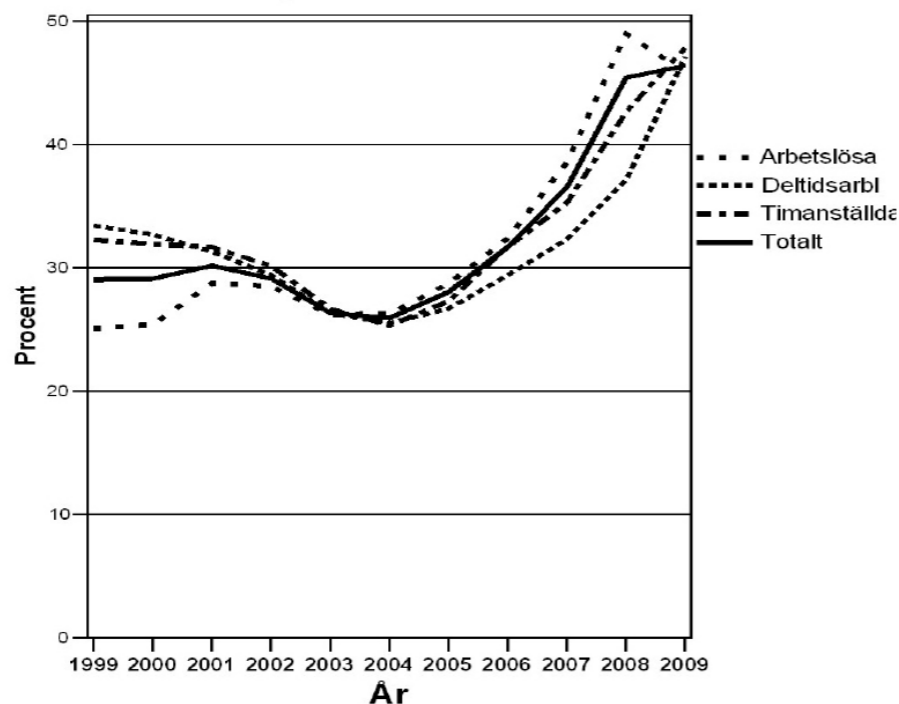


Diagram 2. Andel av kvarstående arbetssökande som saknar ersättning 1999 – 2009 efter sökkategori. Källa: IAF 2010.

gångna årtiondet förändrats markant:

Andelen helt arbetslösa har ökat från knappt hälften av alla kvarstående arbetssökande per månad till drygt 70 procent år 2009.

Antalet deltidsanställda arbetssökande har gradvis minskat och utgör numera bara en tredjedel 2009 jämfört med inledningen av årtiondet.

Detta vedertagna sätt att presentera arbetslöshetsstatistik mäter enbart flödet på månadsbasis. Ser vi till antalet arbetslösa under ett helt år ökar givetvis antalet personer som någon gång under året varit registrerat arbetssökande på arbetsförmedlingen. För 2009 rör det sig om totalt 738 547 personer, vilket motsvarar var 7-8:e person i arbetsför ålder i Sverige.

Dessa 738 547 var registrerade som aktivt arbetssökande i genomsnitt 5,4 månader under 2009 (totalt nästan fyra miljoner månader). Vissa personer har dessutom varit registrerade i flera sökkategorier under året.

Ålderssammansättningen bland arbetssökande har förändrats under senare år i så måtto att andelen unga (upp till 24 år) och utrikes födda successivt ökat.

UNDER MÅNGA ÅR TÄCKTE arbetslöshetsförsäkringens olika ersättningsformer ungefär 75 procent av de arbetssökande.

De allra senaste åren har dock sett en dramatiskt förändring med andelen oförsäkrade arbetslösa i Sverige (se diagram 2). Från att ha legat på runt 25-30 procent saknar numera nästan *hälften* av alla kvarstående arbetssökande varje form av arbetslöshets-skydd. Över 45 procent av de arbetssökande saknade någon ersättning per månad 2008 (116 000 personer). Ett år senare, 2009, hade den siffran ökat med nästan 40 000 personer till över 46 procent. Antalet oförsäkrade arbetslösa har under de senaste tio åren ökat från cirka 100 000 till 150 000 personer per månad.

Det betyder att utslaget på årsbasis 2009 hade mer än en *tredjedels miljon* svenskar i vuxen ålder ingen arbetslöshetsersättning alls under de drygt fem månader som de i genomsnitt var registrerat som aktivt arbetssökande – samtidigt som de uppfyllde arbetsförmedlingens alla aktivitetskrav.

Det motsvarar drygt sex procent av den arbetsföra befolkningen.

TRÖSKLARN I TRYGGHETSSYSTEMET har dessutom höjts kontinuerligt de senaste 15-20 åren. Allt större skador av oetablerade arbetslösa får aldrig in foten.

I dagens arbetsliv minskar de okvalificerade men strategiska ingångsjobben och formella utbildningar får allt större betydelse. Dessutom blir osäkra anställningsförhållanden vanligare i ett mer tjänste- och kunskapsorienterat arbetsliv.

Frågan är hur den svenska välfärdsmodellen, med ambitionen att garantera trygghet för alla, klarar dessa scenförändringar? Den svenska modellen har traditionellt byggt på

ett högt arbetsdeltagande som en förutsättning för ett solidariskt socialförsäkrings-skydd. Genom krisen på 1990-talet blev det uppenbart att sociala trygghetsförmåner vid arbetslöshet hänger intimt samman med att man *varit etablerad* på arbetsmarknaden. Den svenska välfärdsmodellen är med andra ord generös och omfattande för dem som är innanför, medan trösklarna in i detta trygghetssystem blir allt högre. Socialförsäkringarna blir ett "omställningsskydd" för dem som redan varit inne i arbetslivet.

Den politiska uppmärksamheten har istället varit ensidigt riktad mot de etablerade grupperna och deras risk för arbetslöshet, utförsäkring och försämrade förmåner. Det är deras utsatthet som fått braskande rubriker när jobben försvinner eller utförsäkring hotar. Men dessa grupper har varit inne på arbetsmarknaden och därigenom kunnat skaffa sig inkomstrelaterade trygghetsförmåner. De har fackföreningar och andra aktörer som tillvaratar deras intressen.

De oetablerade arbetslösa har däremot ingen röst i dagens samhällsdebatt.

tapio.salonen@lnu.se



För en del kommer det kanske som en överraskning att vi i Sverige egentligen aldrig haft en allmän arbetslöshetsförsäkring som omfattar alla öppet arbetslösa, säger Tapio Salonen.

VAD INNEBÄR DET?

– att fyra av fem arbetslösa ungdomar helt saknar arbetslöshetsförsäkring – trots att de uppfyller arbetsförmedlingens krav på aktivt arbetssökande? Hur formar det deras samhällssyn? skriver Tapio Salonen.

En längre artikel kommer i Socialpolitikens majnummer. Beställ: socialpolitik@socialpolitik.com

Samma krav men väldigt olika ersättning

Reglerna för att vara berättigad till olika arbetslöshetsersättningar har varit föremål för ständiga förändringar. De flesta i *begränsande* riktning, det har blivit allt svårare att kvalificera sig till en ersättning som blir alltmer begränsad. De förändringar som infördes 1 januari 2007 illustrerar detta tydligt: borttagandet av studerandevillkoret, skärpt arbetsvillkor, ökning av karensdagar från fem till sju dagar, sammanläggning av dagar med arbetslöshetsersättning och aktivitetsstöd etc.

Mest förmånlig är den inkomstrelaterade ersättningen, vilket innebär att man erhåller 80 procent av sin tidigare inkomst upp till ett visst maxbelopp (för närvarande 680 kr/dag) under de 200 första ersättningsdagarna. Därefter sjunker ersättningen till 70 procent till 300:e dagen. Därefter upphör ersättningen (för arbetslösa med barn under 18 år kan ersättningen utgå under 450 dagar).

För att få inkomstrelaterad ersättning måste man uppfylla medlemsvillkoret (medlem i a-kassa minst tolv månader) och arbetsvillkoret (arbetat minst 80 tim/månad i minst sex månader året innan) samt vara aktivt arbetssökande på arbetsförmedlingen.

DEN ANDRA ERSÄTTNINGSFORMEN – grundbelopp – utgår om man fyllt 20 år och uppfyller arbetsvillkoret, men inte varit medlem i a-kassa under minst tolv månader. Då utgår högst 320 kr/dag beroende på hur mycket man arbetat under de senaste tolv månaderna.

Om inte dessa kriterier uppfylls utgår ingen ersättning alls. Men den registrerade arbetssökande har fortfarande samma aktivitetskrav som arbetssökande med ersättning.

tapio.salonen@lnu.se

Tapio Salonen är professor vid Institutiet för socialt arbete vid Linnéuniversitetet i Växjö.

LÄS VIDARE:

Inspektionen för arbetslöshetsförsäkringen, 2007:8, 2007:24 och 2009:7. Samtliga statistiska uppgifter i artikeln utgår från bearbetningar utförda av IAF, Inspektionen för Arbetslöshetsförsäkringen, under mars 2010 och är beställda uppföljningar för år 2009. Jämförelser har sedan gjorts med rapporten Arbetssökande med och utan arbetslöshetsersättning, IAF-rapport 2009:7.