

# Urholkat bidrag närmar sig ren fattigdom

Det redan stora gapet mellan låginkomsttagare och socialbidragstagare fortsätter öka. Socialtjänstlagen ville bryta med gamla tiders fattigvårdstänkande men det har inte skett. För ensamstående mammor är det extra tufft. Forskning visar att de nekas socialbidrag oftare än andra.

Text: Anna Fredriksson | [Prenumerera](#) | Artikel i SocialPolitik nr 4 2015

När Hugo Stranz presenterar sin forskning på en konferens om försörjningsstöd muttras det i bänkraderna. "Kan det där verkligen stämma?" Det han då just berättat är att det ekonomiska biståndet för vissa grupper lite hårdtaget kan ses som ett lotteri.

Mellan 20 och 25 procent av alla ensamstående kvinnor med barn får ekonomiskt bistånd någon gång under ett år. En siffra som kan jämföras med sex – sju procent bland befolkningen som helhet. En mycket kraftig överrepresentation alltså. De ensamma mödrarnas bidragstagande har dessutom varit iögonfallande högt under lång tid; gruppen kom att utmärka sig i statistiken redan under 1960-talet, då kvinnor generellt fick, och tog ansvar för sin egen försörjning.

– Att mellan var fjärde och var femte ensamstående mamma behöver socialbidrag är en fullkomligt hutlös siffra, säger Hugo Stranz, forskare vid institutionen för socialt arbete på Stockholms universitet.



Hugo Stranz.

**Men den ekonomiska utsattheten** för kvinnor med barn kan mycket väl vara ännu större än vad som syns i statistiken. Det finns tecken på att socialbidraget underutnyttjas inom gruppen, anser Hugo Stranz.

Internationell forskning pekar på att kvinnor drar sig i det längsta för att söka ekonomiskt bistånd. De känner oro för att närma sig socialtjänsten, inte minst av rädsla för att barnens situation ska ifrågasättas. När de söker bistånd har de verkligen behov av det.

Men vad händer då?

Jo, analyser som Stranz och forskningskollegor gjort visar att chansen att beviljas bistånd reduceras med 15 procent för den som är ensamstående, det vill säga kvinna, med barn, jämfört med den som är ensamstående utan barn.

– Personligen ser jag siffrorna som djupt oroande, med tanke på att socialbidraget fyller en så stor funktion för gruppen ensamstående, men uppenbarligen skulle kunna fylla en ännu större, säger Hugo Stranz.

**Kvantitativa studier som är baserade på individdata**, och inte registerbaserade, saknas på det hela taget när det gäller ensamstående mammor med socialbidrag. Här har Hugo Stranz forskning brutit ny terräng då han studerat socialarbetarnas bild av 900 klienter, på individnivå i Stockholm, Malmö och Göteborg. Det finns en stor skillnad mellan de tre städerna när det gäller om mammorna får en inkomst motsvarande en standardiserad socialbidragsnorm.

– Drygt hälften når upp till en full norm. Resten ligger under.

När Hugo Stranz drar de här siffrorna på konferensen om försörjningsstöd för 200 socialarbetare i Södertälje, ifrågasätts de från publiken. Hur kan detta vara möjligt? Kan inte socialsekreterarna räkna? mumlas det i bänkraderna.

Jo, det kan de nog tror Hugo Stranz.

– Den enklaste, tänkbara, förklaringen till resultaten bottnar

i lagstiftningens konstruktion, som möjliggör tolkningar och påbjuder individuella bedömningar. Variationerna mellan städerna kan i sin tur, potentiellt, knytas till olika lokala organisatoriska kulturer för hur sådana individuella bedömningar görs, förklarar han.

Men fakta kvarstår att även om en ensam mamma blivit beviljad bistånd når hennes sammanlagda inkomst inte upp till socialbidragsnormen.

**Något som för vissa av de på konferensen närvarande socialsekreterarna blir svårt att ta in.**

– Det kan förstås finnas pengar som vi inte vet om, säger Hugo. Men eventuell inkomst, barnbidrag, bostadsbidrag, allt sådant är inräknat.

Hans forskning visar att risken att ligga under normen är 50 procent högre i Göteborg och dubbelt så hög i Malmö, som i Stockholm.

– Den här variationen är oroande. I takt med att vi fått en riksnorm, riktlinjer, standardiserade bedömningar och allt blir mer styrt ökar samtidigt variationerna.

Det sociala arbetet blir å ena sidan alltmer professionellt, samtidigt som man från centralt håll försöker styra. Det senare fungerar avprofessionaliserande.



Åke Bergmark.

**Innan vi lämnar gruppen ensamstående mammor** kan vi också konstatera att de behöver ekonomiskt bistånd i genomsnitt 7,5 månader per år, för gruppen socialbidragstagare som helhet är genomsnittssiffran 6,6 månader. Ensamma mammor har också jämförelsevis stora socialbidragsbehov vid lågkonjunktur och

svårt att lämna bidragsberoende vid högkonjunktur. De är både ekonomiskt och socialt utsatta med sämre nätverk.

Enligt Hugo Stranz och hans kollega Åke Bergmark, professor i socialt arbete vid institutionen för socialt arbete på Stockholms universitet, befinner vi oss vid ett vägskäl. Vill vi ha en välfärdsstat eller ska sex-sju procent av befolkningen ligga precis på randen till fattigdom? För den som lever på ekonomiskt bistånd har blivit fattigare. Hugo Stranz tycker att vi faktiskt kan tala om absolut fattigdom även om det begreppet alltid drar igång en upprörd, debatt med jämförelser med tredje världen.

– Det jättestora gap vi har nu mellan låginkomsttagare och socialbidragstagare var inte lagstiftarens intention. Socialtjänstlagen ville bryta med gamla tiders fattigvårdstänkande men det har inte skett, säger Hugo Stranz.

**Glappet mellan den disponibla inkomsten** för löntagare och de som lever på socialbidragsnormen har bara blivit större.

– Hade man hållit fast vid idén om att följa standardutvecklingen för löntagare i samhället då hade kurvorna följt varandra, säger Åke Bergmark.

2011 var riksnormen för ensamstående 3720 kronor, hade normen följt standardutvecklingen borde den siffran varit 5 600 kronor. Räknar man dessutom med de utgiftsposter som togs bort när riksnormen trädde i kraft 1998 skulle summan bli 6 914 kronor.

– Det här beror på hur kommunerna tillämpar normen, man har använt den som en enhetsnorm, konstaterar Åke Bergmark.

Ett tak istället för ett golv. Generellt har generositeten minskat över tid. Det ser man om man låter socialsekreterare göra bedömningar av identiska fall. Det finns en bristande politisk vilja att göra något åt det här och en misstänksamhet mot stödformen som sådan. Det säger Åke Bergmark på konferensen om försörjningsstöd. Och ingen säger emot fast det är ett antal politiker där.

**Leif Klingensjö är sektionschef på Sveriges Kommuner och**

Landsting, SKL. Han är mest oroad över det långvariga biståndet, att 23 procent av alla bidragstagare är aktuella mer än tre år.

– 2012 var den siffran 18 procent. Försäkringskassan och arbetsförmedlingen måste samverka bättre med kommunerna, vi klarar inte det här själva.

Han vill också att arbetslöshetskassan ska bli mer generell och omfatta grupper av socialbidragstagare som är arbetslösa.

Och så vädjar han till socialsekreterarna på konferensen i Södertälje:

– Vi måste få upp era bilder från socialtjänsten på politisk nivå, men det är ert ansvar att berätta. Vi måste få ett tryck.

Några dagar innan meddelar socialarbetarnätverket "Nu bryter vi tystnaden", som jobbat i flera år just med att förmedla berättelserna från fältet och det dagliga jobbet inom socialtjänsten att de lägger ner sig själva. De tycker att de har gjort vad de kan.

**Socialbidraget, det yttersta skyddsnätet**, har i praktiken kommit att bli en tilläggsförsäkring när de andra socialförsäkringssystemen urholkats och allt fler får svårt att kvala in eller helt enkelt utförsäkras. Det som var tänkt som ett temporärt yttersta skyddsnät har förändrats och omfattar helt andra och nya grupper, men den politiska utvecklingen har inte hängt med. Frågan som pockar på blir återigen – vill vi ha en välfärdsstat? Och hur försvarar vi i så fall den?

– De flesta ställer sig nog bakom att det ska vara en viss skillnad mellan vad en låginkomsttagare och en socialbidragstagare har att röra sig med. Men ska den skillnaden hela tiden bli större?

Frågan ställs av både Hugo Stranz och Åke Bergmark. Men vem svarar?

150 000 personer, 80 000 hushåll, riskerar att ytterligare marginaliseras. Den som lever på socialbidrag minskar sitt deltagande i samhället i stort.

Barn i bidragshushåll har mer sjukvårdskostnader under perioder med bidrag än när familjen försörjer sig själva. Situationen i sig medför en slags stress.

– Barn som lever under ekonomisk utsatthet, en mycket större grupp än de som är beroende av socialbidrag, löper 131 procent högre risk att dö under barndomen.

En skrämmande siffra från Stina Fernqvist, forskare vid Sociologiska institutionen på Uppsala universitet.

Hon beskriver hur vuxenperspektivet tar över i hanteringen av ekonomisk utsatthet.

– Man tenderar att se utsattheten som individuella misslyckanden. Krav ställs på föräldern om aktivering, barnens behov kommer i skymundan.

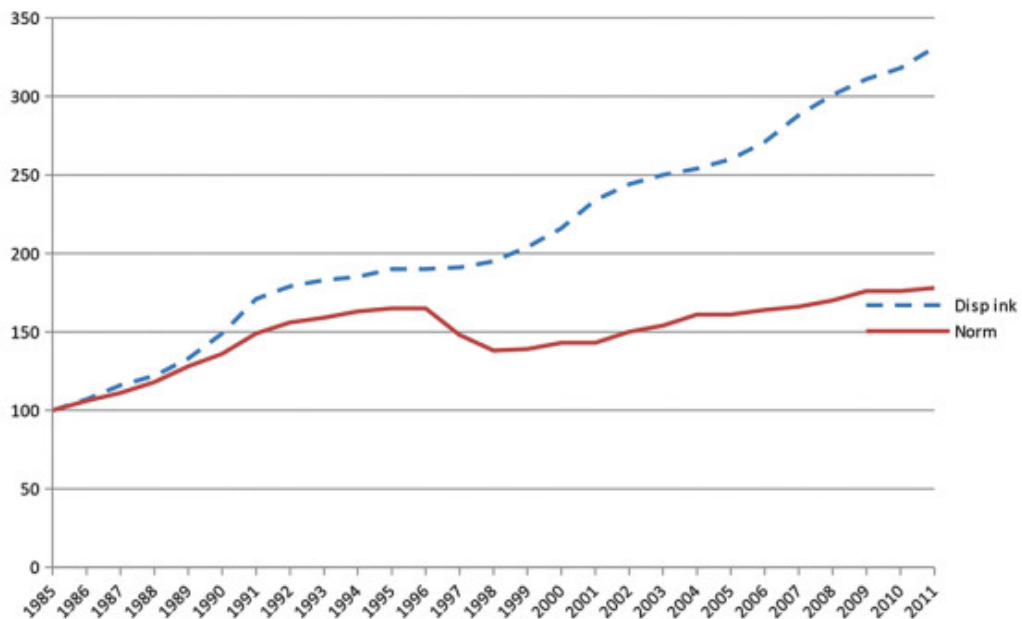
**Barnen blir osynliga.** Till och med i domar där föräldern äskat om medel för barnens behov märks de knappt. Och barn skapar sina egna strategier. Den som tror att barn i fattiga familjer tjarar om den senaste Iphonen har fått mycket om bakfoten. De avstår från fritidsaktiviteter, frågar inte ens om det finns möjlighet. Bjuder inte kompisar på mellanmål, ber ingen sova över, för det finns ingen frukostmat i kylan.

– "Ni svälter ju inte-ihjäl-perspektivet" är så himla skadligt. Den sociala dimensionen är viktigare än den materiella för barnen. De vill kunna göra saker, gå på zoo, åka på semester, säger Stina Fernqvist.

– Att leva i ekonomisk utsatthet gör också något med de sociala relationerna i familjen. Förälderns bristande försörjningsförmåga blir en sårbar punkt.

*Anna Fredriksson*

## Utvecklingen av norm för ensamstående u. barn samt disponibla inkomster 1985- 2011



*Den övre kurvan visar löntagares disponibla inkomster och den nedre visar socialbidragsnormen för ensamstående utan barn, 1985–2011. Människor som lever på socialbidrag har alltså blivit allt fattigare jämfört med löntagare. Källa: Åke Bergmark*

### Riksnormen

2016 års riksnorm för en vuxen och ett barn mellan 7–10 år är 2 950 kr för den vuxne, 2 660 kr för barnet samt 1 050 kr för gemensamma hushållskostnader, totalt 6 660 kronor per månad efter det att hyra, el och hemförsäkring är betald.

Riksnormen innehåller kostnader för livsmedel, kläder och skor, fritid och lek, hygien, barn- och ungdomsförsäkring, förbrukningsvaror, dagstidning, telefon och tv-avgift.

### Läs mera:

[Mammor beroende av bidrag](#), SocialPolitik nr 4 2015

Onådiga luntan, berättelser från dom som ställts utanför

Överlämnad till Socialförsäkringsutredningen 2013, och tyvärr fortfarande aktuell.